

**МИНИСТЕРСТВО ОБРАЗОВАНИЯ И НАУКИ РОССИЙСКОЙ ФЕДЕРАЦИИ**

**ПРИКАЗ**

**от 15 июня 2015 г. N 588**

**ОБ УТВЕРЖДЕНИИ АДМИНИСТРАТИВНОГО РЕГЛАМЕНТА  
ПРЕДОСТАВЛЕНИЯ МИНИСТЕРСТВОМ ОБРАЗОВАНИЯ И НАУКИ РОССИЙСКОЙ  
ФЕДЕРАЦИИ ГОСУДАРСТВЕННОЙ УСЛУГИ ПО ПРЕДОСТАВЛЕНИЮ  
ГРАЖДАНМ ИНФОРМАЦИИ О ДЕТЯХ, ОСТАВШИХСЯ БЕЗ ПОПЕЧЕНИЯ  
РОДИТЕЛЕЙ, ИЗ ФЕДЕРАЛЬНОГО БАНКА ДАННЫХ О ДЕТЯХ, ОСТАВШИХСЯ  
БЕЗ ПОПЕЧЕНИЯ РОДИТЕЛЕЙ, ДЛЯ ПЕРЕДАЧИ ИХ НА ВОСПИТАНИЕ  
В СЕМЬИ ГРАЖДАН, ВЫДАЧЕ ПРЕДВАРИТЕЛЬНЫХ РАЗРЕШЕНИЙ  
НА УСЫНОВЛЕНИЕ (УДОЧЕРЕНИЕ) ДЕТЕЙ В СЛУЧАЯХ,  
ПРЕДУСМОТРЕННЫХ ЗАКОНОДАТЕЛЬСТВОМ РОССИЙСКОЙ ФЕДЕРАЦИИ**

Список изменяющих документов

(в ред. Приказа Минобрнауки России от 09.06.2016 N 694)

В соответствии с Федеральным законом от 27 июля 2010 г. N 210-ФЗ "Об организации предоставления государственных и муниципальных услуг" (Собрание законодательства Российской Федерации, 2010, N 31, ст. 4179; 2011, N 15, ст. 2038; N 27, ст. 3873, ст. 3880; N 29, ст. 4291; N 30, ст. 4587; N 49, ст. 7061; 2012, N 31, ст. 4322; 2013, N 14, ст. 1651; N 27, ст. 3477, ст. 3480; N 30, ст. 4084; N 51, ст. 6679; N 52, ст. 6961, ст. 7009; 2014, N 26, ст. 3366; N 30, ст. 4264; 2015, N 1, ст. 67, ст. 72), Правилами разработки и утверждения административных регламентов предоставления государственных услуг, утвержденными постановлением Правительства Российской Федерации от 16 мая 2011 г. N 373 (Собрание законодательства Российской Федерации, 2011, N 22, ст. 3169; N 35, ст. 5092; 2012, N 28, ст. 3908; N 36, ст. 4903; N 50, ст. 7070; N 52, ст. 7507; 2014, N 5, ст. 506), приказываю:

1. Утвердить прилагаемый Административный регламент предоставления Министерством образования и науки Российской Федерации государственной услуги по предоставлению гражданам информации о детях, оставшихся без попечения родителей, из федерального банка данных о детях, оставшихся без попечения родителей, для передачи их на воспитание в семьи граждан, выдаче предварительных разрешений на усыновление (удочерение) детей в случаях, предусмотренных законодательством Российской Федерации.

2. Контроль за исполнением настоящего приказа возложить на заместителя Министра Каганова В.Ш.

Министр  
Д.В.ЛИВАНОВ

Приложение

Утвержден  
приказом Министерства образования  
и науки Российской Федерации  
от 15 июня 2015 г. N 588

**АДМИНИСТРАТИВНЫЙ РЕГЛАМЕНТ**

**ПРЕДОСТАВЛЕНИЯ МИНИСТЕРСТВОМ ОБРАЗОВАНИЯ И НАУКИ РОССИЙСКОЙ  
ФЕДЕРАЦИИ ГОСУДАРСТВЕННОЙ УСЛУГИ ПО ПРЕДОСТАВЛЕНИЮ  
ГРАЖДАНМ ИНФОРМАЦИИ О ДЕТЯХ, ОСТАВШИХСЯ БЕЗ ПОПЕЧЕНИЯ  
РОДИТЕЛЕЙ, ИЗ ФЕДЕРАЛЬНОГО БАНКА ДАННЫХ О ДЕТЯХ, ОСТАВШИХСЯ  
БЕЗ ПОПЕЧЕНИЯ РОДИТЕЛЕЙ, ДЛЯ ПЕРЕДАЧИ ИХ НА ВОСПИТАНИЕ  
В СЕМЬИ ГРАЖДАН, ВЫДАЧЕ ПРЕДВАРИТЕЛЬНЫХ РАЗРЕШЕНИЙ  
НА УСЫНОВЛЕНИЕ (УДОЧЕРЕНИЕ) ДЕТЕЙ В СЛУЧАЯХ,  
ПРЕДУСМОТРЕННЫХ ЗАКОНОДАТЕЛЬСТВОМ РОССИЙСКОЙ ФЕДЕРАЦИИ**

Список изменяющих документов  
(в ред. Приказа Минобрнауки России от 09.06.2016 N 694)

I. Общие положения

Предмет регулирования

1. Административный регламент предоставления Министерством образования и науки Российской Федерации (далее - Минобрнауки России) государственной услуги по предоставлению гражданам информации о детях, оставшихся без попечения родителей, из федерального банка данных о детях, оставшихся без попечения родителей, для передачи их на воспитание в семьи граждан, выдаче предварительных разрешений на усыновление (удочерение) детей в случаях, предусмотренных законодательством Российской Федерации (далее соответственно - Регламент, государственная услуга), определяет состав, сроки, последовательность и порядок выполнения административных процедур (действий) при предоставлении указанной государственной услуги.

Круг заявителей

2. Заявителями для получения государственной услуги в части предоставления гражданам информации о детях, оставшихся без попечения родителей, из федерального банка данных о детях, оставшихся без попечения родителей (далее - федеральный банк данных о детях), для передачи их на воспитание в семьи граждан являются граждане Российской Федерации, постоянно проживающие на территории Российской Федерации и желающие принять ребенка, оставшегося без попечения родителей, гражданина Российской Федерации (далее - ребенок), на воспитание в свою семью (далее - заявители - граждане Российской Федерации).

Заявителями для получения государственной услуги в части выдачи предварительных разрешений на усыновление (удочерение) (далее - усыновление) детей в случаях, предусмотренных законодательством Российской Федерации <1>, являются иностранные граждане и лица без гражданства (далее - заявители - иностранные граждане).

-----

<1> Пункт 33 Правил передачи детей на усыновление (удочерение) и осуществления контроля за условиями их жизни и воспитания в семьях усыновителей на территории Российской Федерации, утвержденных постановлением Правительства Российской Федерации от 29 марта 2000 г. N 275 (Собрание законодательства Российской Федерации, 2000, N 15, ст. 1590; 2002, N 15, ст. 1434; 2005, N 11, ст. 950; 2006, N 16, ст. 1748; 2012, N 19, ст. 2416, N 21, ст. 2644, N 37, ст. 5002; 2013, N 7, ст. 661, N 28, ст. 3829, N 35, ст. 4511; 2014, N 7, ст. 687).

Требования к порядку информирования о предоставлении  
государственной услуги

3. Информация о порядке предоставления государственной услуги доводится до сведения заинтересованных лиц посредством:

размещения на информационных стендах Минобрнауки России (далее - информационный стенд);

опубликования на официальном сайте Минобрнауки России в информационно-телекоммуникационной сети "Интернет" (далее - официальный сайт Минобрнауки России);

опубликования на сайте, созданном при поддержке Минобрнауки России "Усыновление в России" ([www.usynovite.ru](http://www.usynovite.ru)) в информационно-телекоммуникационной сети "Интернет" (далее - Интернет-сайт);

размещения в федеральной государственной информационной системе "Единый портал государственных и муниципальных услуг (функций)" (далее - Единый портал);

ответов на письменные обращения, направляемые в Минобрнауки России по адресу: Тверская ул., д. 11, Москва, 125993 либо Люсиновская ул., д. 51, Москва, 117997;

ответов на письменные обращения, направляемые в Минобрнауки России по адресу электронной почты: [info@mon.gov.ru](mailto:info@mon.gov.ru) либо [d07@mon.gov.ru](mailto:d07@mon.gov.ru);

ответов на телефонные обращения по телефону для справок (консультаций) (495) 629-08-84.

Часы работы Минобрнауки России: пн. - чт. 9.00 - 18.00, пт. - 9.00 - 16.45, перерыв на обед: 12.00 - 12.45.

Адрес: Москва, Люсиновская ул., д. 51, тел./факс: (499) 237-58-74 (приемная Департамента государственной политики в сфере защиты прав детей (далее - Департамент) либо Москва, Брюсов пер., д. 21, тел. (495) 629-08-84 (отдел сопровождения федерального банка данных о детях, оставшихся без попечения родителей).

Телефон автоматизированной информационной службы федерального банка данных о детях: (495) 223-42-80.

4. На Интернет-сайте или информационном стенде размещается следующая информация:

а) извлечения из законодательных и иных нормативных правовых актов, содержащих нормы, регулирующие деятельность по предоставлению государственной услуги;

б) текст настоящего Регламента с приложениями (полная версия на Интернет-сайте, извлечения - на информационном стенде);

в) блок-схема предоставления государственной услуги;

г) месторасположение, график (режим) работы, номера телефонов, адреса интернет-сайтов и электронной почты, по которым заинтересованные лица могут получить необходимую информацию.

5. Консультирование заинтересованных лиц по порядку предоставления государственной услуги осуществляется федеральными государственными гражданскими служащими Минобрнауки России (далее - специалисты):

в письменной форме на основании письменного обращения, в том числе по электронной почте;

по телефону;

на личном приеме.

6. Консультирование по вопросу предоставления государственной услуги осуществляется специалистами по предварительной записи.

Запись граждан на личный прием осуществляется предварительно по их устным обращениям ежедневно, кроме выходных и праздничных дней, с 9.00 до 18.00, в предвыходные и

предпраздничные дни - с 9.00 до 16.45 по телефону (495) 629-08-84.

Запись граждан на личный прием осуществляется путем внесения в журнал записи граждан на личный прием следующей информации:

- фамилии, имени, отчества (при наличии) гражданина;
- даты (месяца, числа) и времени (часа, минуты) приема;
- контактного телефона гражданина.

Гражданину сообщается время приема, адрес, по которому осуществляется прием, и номер кабинета, в который следует обратиться.

Прием осуществляется в специально выделенных для этих целей помещениях в виде отдельных кабинетов (приемных).

Прием специалистами заявителей - граждан Российской Федерации осуществляется по адресу: Москва, Брюсов пер., д. 21. Прием специалистами заявителей - иностранных граждан осуществляется по адресу: Москва, Брюсов пер., д. 11.

7. При ответах по телефону на устные обращения специалист называет свои фамилию, имя, отчество (при наличии), должность, дает разъяснения по вопросам предоставления государственной услуги, информирует о ходе предоставления государственной услуги.

Время разговора не должно превышать десяти минут. В случае если для ответа требуется продолжительное время, специалист предлагает обратиться за необходимой информацией в письменной форме либо назначить другое удобное для обратившегося лица время для информирования по телефону.

8. В случае если специалист, принявший звонок, не может самостоятельно ответить на поставленные вопросы, он переадресует (переводит) данный телефонный звонок другому должностному лицу или же сообщает обратившемуся гражданину телефонный номер, по которому можно получить необходимую информацию.

## II. Стандарт предоставления государственной услуги

### Наименование государственной услуги

9. Наименование государственной услуги - предоставление гражданам информации о детях, оставшихся без попечения родителей, из федерального банка данных о детях, оставшихся без попечения родителей, для передачи их на воспитание в семьи граждан, выдача предварительных разрешений на усыновление (удочерение) детей в случаях, предусмотренных законодательством Российской Федерации.

### Наименование федерального органа исполнительной власти, предоставляющего государственную услугу

10. Наименование федерального органа исполнительной власти, предоставляющего государственную услугу, - Минобрнауки России.

В процессе предоставления государственной услуги специалисты не вправе требовать от заявителя осуществления действий, в том числе согласований, необходимых для получения государственной услуги и связанных с обращением в иные государственные органы, органы местного самоуправления, организации, за исключением получения услуг, включенных в перечень услуг, которые являются необходимыми и обязательными для предоставления государственных услуг, утвержденный Правительством Российской Федерации <1>.

-----

<1> Постановление Правительства Российской Федерации от 6 мая 2011 г. N 352 "Об утверждении перечня услуг, которые являются необходимыми и обязательными для предоставления федеральными органами исполнительной власти государственных услуг и предоставляются организациями, участвующими в предоставлении государственных услуг, и определении размера платы за их оказание" (Собрание законодательства Российской Федерации, 2011, N 20, ст. 2829; 2012, N 14, ст. 1655; N 36, ст. 4922; 2013, N 52, ст. 7207; 2014, N 21, ст. 2712).

#### Результат предоставления государственной услуги

11. Результатом предоставления государственной услуги является:

предоставление заявителю - гражданину Российской Федерации для ознакомления анкеты детей, оставшихся без попечения родителей (далее - анкеты детей), подлежащих устройству в семью граждан;

выдача заявителю - гражданину Российской Федерации направления на посещение ребенка, сведения о котором содержатся в федеральном банке данных о детях (далее - направление на посещение ребенка);

выдача заявителю - иностранному гражданину предварительного разрешения на усыновление ребенка, гражданина Российской Федерации, постоянно проживающего за пределами территории Российской Федерации, в случаях, если усыновляемый ребенок или его родители, являющиеся гражданами Российской Федерации, никогда не проживали на территории Российской Федерации;

отказ в постановке на учет сведений о заявителе - гражданине Российской Федерации в федеральном банке данных о детях;

отказ в выдаче заявителю - иностранному гражданину предварительного разрешения на усыновление ребенка, гражданина Российской Федерации, постоянно проживающего за пределами территории Российской Федерации, в случаях, если усыновляемый ребенок или его родители, являющиеся гражданами Российской Федерации, никогда не проживали на территории Российской Федерации.

#### Срок предоставления государственной услуги

12. Срок предоставления государственной услуги и выдачи (предоставления) документов, являющихся результатом предоставления государственной услуги:

предоставление заявителю - гражданину Российской Федерации для ознакомления анкеты детей, - не позднее чем через десять дней со дня внесения сведений о заявителе в государственный банк данных о детях;

выдача заявителю - гражданину Российской Федерации направления на посещение ребенка - 3 рабочих дня с даты поступления в Департамент из органа исполнительной власти субъекта Российской Федерации, осуществляющего полномочия регионального оператора государственного банка данных о детях (далее - региональный оператор), информации о возможности выдачи направления на посещение ребенка;

выдача заявителю - иностранному гражданину предварительного разрешения на усыновление ребенка, гражданина Российской Федерации, постоянно проживающего за пределами территории Российской Федерации, если усыновляемый ребенок или его родители, являющиеся гражданами Российской Федерации, никогда не проживали на территории Российской Федерации - 20 рабочих дней с даты подачи заявителем предусмотренных пунктом 17 настоящего Регламента документов, оформленных в соответствии с требованиями, предусмотренными пунктами 18 - 20 настоящего Регламента.

13. Приостановление предоставления государственной услуги <1> в части предоставления гражданам информации о детях, оставшихся без попечения родителей, из федерального банка данных о детях для передачи их на воспитание в семьи граждан осуществляется на срок до поступления письменного заявления гражданина о возобновлении поиска ребенка (детей), оставшегося без попечения родителей, соответствующего его пожеланиям, при условии отсутствия оснований для прекращения учета сведений о гражданине в государственном банке данных о детях.

-----

<1> Пункт 56 Порядка формирования, ведения и использования государственного банка данных о детях, оставшихся без попечения родителей, утвержденного приказом Министерства образования и науки Российской Федерации от 17 февраля 2015 г. N 101 (зарегистрирован Министерством юстиции Российской Федерации 20 марта 2015 г. регистрационный N 36498) (далее - Порядок формирования государственного банка данных о детях).

Перечень нормативных правовых актов, регулирующих  
отношения, возникающие в связи с предоставлением  
государственной услуги

14. Отношения, возникающие в связи с предоставлением государственной услуги, регулируются в соответствии с:

Семейным кодексом Российской Федерации от 29 декабря 1995 г. N 223-ФЗ (Собрание законодательства Российской Федерации, 1996, N 1, ст. 16; 1997, N 46, ст. 5243; 1998, N 26, ст. 3014; 2000, N 2, ст. 153; 2004, N 35, ст. 3607; 2005, N 1, ст. 11; 2006, N 52, ст. 5497; 2007, N 1, ст. 21; N 30, ст. 3808; 2008, N 17, ст. 1756; N 27, ст. 3124; 2010, N 52, ст. 7001; 2011, N 19, ст. 2715; N 49, ст. 7029, ст. 7041; 2012, N 47, ст. 6394; 2013, N 27, ст. 3459, ст. 3477; N 48, ст. 6165; 2014, N 19, ст. 2331, N 45, ст. 6143; 2015, N 17, ст. 2476);

Федеральным законом от 16 апреля 2001 г. N 44-ФЗ "О государственном банке данных о детях, оставшихся без попечения родителей" (Собрание законодательства Российской Федерации, 2001, N 17, ст. 1643; 2008, N 30, ст. 3616; 2009, N 1, ст. 21; 2011, N 29, ст. 4291; N 30, ст. 4596; N 49, ст. 7056; 2013, N 19, ст. 2326; N 27, ст. 3459);

Гражданским процессуальным кодексом Российской Федерации от 14 ноября 2002 г. N 138-ФЗ (Собрание законодательства Российской Федерации, 2002, N 46, ст. 4532; 2003, N 27, ст. 2700; 2004, N 24, ст. 2335; N 31, ст. 3230; N 45, ст. 4377; 2005, N 1, ст. 20; N 30, ст. 3104; 2006, N 1, ст. 8; N 50, ст. 5303; 2007, N 31, ст. 4011; N 41, ст. 4845; N 43, ст. 5084; N 50, ст. 6243; 2008, N 24, ст. 2798; N 29, ст. 3418; N 30, ст. 3603; N 48, ст. 5518; 2009, N 7, ст. 771; N 7, ст. 775; N 14, ст. 1578; N 14, ст. 1579; N 26, ст. 3122; N 26, ст. 3126; N 45, ст. 5264; 2010, N 7, ст. 701; N 11, ст. 1169; N 18, ст. 2145; N 30, ст. 4009; N 31, ст. 4163; N 50, ст. 6611; N 52, ст. 7004; 2011, N 15, ст. 2039; N 15, ст. 2040; N 19, ст. 2715; N 25, ст. 3533; N 49, ст. 7029; N 49, ст. 7066; N 49, ст. 7067; 2012, N 7, ст. 784; N 18, ст. 2127; N 25, ст. 3266; 2013, N 9, ст. 872; N 17, ст. 2028; N 17, ст. 2033; N 19, ст. 2326; N 27, ст. 3458; N 27, ст. 3459; N 27, ст. 3470; N 27, ст. 3477; N 27, ст. 3479; N 43, ст. 5442; N 44, ст. 5633; N 48, ст. 6165; N 49, ст. 6345; N 52, ст. 7001; 2014, N 11, ст. 1094; N 14, ст. 1543; N 19, ст. 2298; N 19, ст. 2328; N 19, ст. 2331; N 23, ст. 2928; N 26, ст. 3360; N 26, ст. 3367; N 30, ст. 4233; N 30, ст. 4274; N 48, ст. 6645; 2015, N 1, ст. 10; N 1, ст. 58; N 10, ст. 1411; N 14, ст. 2022);

Федеральным законом от 27 июля 2010 г. N 210-ФЗ "Об организации предоставления государственных и муниципальных услуг" (Собрание законодательства Российской Федерации, 2010, N 31, ст. 4179; 2011, N 15, ст. 2038; N 27, ст. 3873, ст. 3880; N 29, ст. 4291; N 30, ст. 4587; N 49, ст. 7061; 2012, N 31, ст. 4322; 2013, N 14, ст. 1651; N 27, ст. 3477, ст. 3480; N 30, ст. 4084; N 51, ст. 6679; N 52, ст. 6961, ст. 7009; 2014, N 26, ст. 3366; N 30, ст. 4264; 2015, N 1, ст. 67, ст. 72);

Федеральным законом от 1 декабря 2014 г. N 419-ФЗ "О внесении изменений в отдельные законодательные акты Российской Федерации по вопросам социальной защиты инвалидов в связи с ратификацией Конвенции о правах инвалидов" (Собрание законодательства Российской Федерации, 2014, N 49, ст. 6928);

(абзац введен Приказом Минобрнауки России от 09.06.2016 N 694)

постановлением Правительства Российской Федерации от 29 марта 2000 г. N 275 "Об утверждении Правил передачи детей на усыновление (удочерение) и осуществления контроля за условиями их жизни и воспитания в семьях усыновителей на территории Российской Федерации и Правил постановки на учет консульскими учреждениями Российской Федерации детей, являющихся гражданами Российской Федерации и усыновленных иностранными гражданами или лицами без гражданства" (Собрание законодательства Российской Федерации, 2000, N 15, ст. 1590; 2002, N 15, ст. 1434; 2005, N 11, ст. 950; 2006, N 16, ст. 1748; 2012, N 19, ст. 2416; N 21, ст. 2644; N 37, ст. 5002; 2013, N 7, ст. 661; N 28, ст. 3829; N 35, ст. 4511; 2014, N 7, ст. 687) (далее - постановление N 275);

постановлением Правительства Российской Федерации от 10 марта 2005 г. N 123 "О полномочиях Министерства образования и науки Российской Федерации по оказанию содействия в устройстве детей, оставшихся без попечения родителей, на воспитание в семьи" (Собрание законодательства Российской Федерации, 2005, N 11, ст. 950; 2006, N 46, ст. 4801);

постановлением Правительства Российской Федерации от 4 ноября 2006 г. N 654 "О деятельности органов и организаций иностранных государств по усыновлению (удочерению) детей на территории Российской Федерации и контроле за ее осуществлением" (Собрание законодательства Российской Федерации, 2006, N 46, ст. 4801; 2007, N 32, ст. 4154; 2008, N 50, ст. 5958; 2009, N 17, ст. 2098; 2011, N 40, ст. 5561; 2013, N 35, ст. 4511; 2014, N 51, ст. 7456) (далее - постановление N 654);

постановлением Правительства Российской Федерации от 16 мая 2011 г. N 373 "О разработке и утверждении административных регламентов исполнения государственных функций и административных регламентов предоставления государственных услуг" (Собрание законодательства Российской Федерации, 2011, N 22, ст. 3169; N 35, ст. 5092; 2012, N 28, ст. 3908; N 36, ст. 4903; N 50, ст. 7070; N 52, ст. 7507; 2014, N 5, ст. 506);

постановлением Правительства Российской Федерации от 16 августа 2012 г. N 840 "О порядке подачи и рассмотрения жалоб на решения и действия (бездействие) федеральных органов исполнительной власти и их должностных лиц, федеральных государственных служащих, должностных лиц государственных внебюджетных фондов Российской Федерации, а также Государственной корпорации по атомной энергии "Росатом" и ее должностных лиц" (Собрание законодательства Российской Федерации, 2012, N 35, ст. 4829; 2014, N 50, ст. 7113);

приказом Минобрнауки России от 17 февраля 2015 г. N 101 "Об утверждении Порядка формирования, ведения и использования государственного банка данных о детях, оставшихся без попечения родителей" (зарегистрирован Министерством юстиции Российской Федерации 20 марта 2015 г., регистрационный N 36498).

Исчерпывающий перечень документов, необходимых  
в соответствии с нормативными правовыми актами  
для предоставления государственной услуги, которые являются  
необходимыми и обязательными для предоставления  
государственной услуги, подлежащих  
представлению заявителем

15. Заявитель - гражданин Российской Федерации для получения государственной услуги в части предоставления гражданам информации о детях, оставшихся без попечения родителей, из федерального банка данных о детях для передачи их на воспитание в семьи граждан предъявляет специалисту документ, удостоверяющий его личность, и предоставляет:

а) заявление гражданина(-ан) о желании принять ребенка (детей) на воспитание в свою семью и с просьбой ознакомить с находящимися на учете сведениями о детях, соответствующих его (их) пожеланиям по установленной форме <1> (далее - заявление о желании принять ребенка в семью);

-----

<1> Приложение N 12 к Порядку формирования государственного банка данных о детях.

б) заполненный раздел 1 анкеты гражданина, желающего принять ребенка на воспитание в свою семью, по установленной форме <1> (далее - анкета гражданина);

-----

<1> Приложение N 11 к Порядку формирования государственного банка данных о детях.

в) заключение органа опеки и попечительства, выданное по месту жительства гражданина, о возможности гражданина быть усыновителем или опекуном (попечителем) по установленной форме <1>.

-----

<1> Приложение N 13 к Порядку формирования государственного банка данных о детях.

16. В случае выезда гражданина Российской Федерации на момент оформления усыновления ребенка в другое государство на срок более одного года (на работу или по иным причинам), кроме документов, указанных в пункте 15 настоящего Регламента, представляет следующие документы:

а) заключение об условиях его жизни, а также обязательства осуществлять контроль за условиями жизни и воспитания усыновленного (удочеренного) ребенка и постановкой его на консульский учет в консульском учреждении Российской Федерации по прибытии в государство, на территории которого он проживает на момент оформления усыновления (удочерения), выданные компетентным органом этого государства, по установленным формам <1>;

-----

<1> Приложение N N 14 и 15 к Порядку формирования государственного банка данных о детях.

б) копию лицензии (или другого документа, установленного законодательством иностранного государства) иностранной организации, подтверждающей полномочия компетентного органа по подготовке документов, указанных в подпункте "а" настоящего пункта.

17. Для получения государственной услуги в части выдачи предварительных разрешений на усыновление детей в случаях, предусмотренных законодательством Российской Федерации <1>, заявитель - иностранный гражданин предоставляет:

-----

<1> Пункт 33 Правил передачи детей на усыновление (удочерение) и осуществления контроля за условиями их жизни и воспитания в семьях усыновителей на территории Российской Федерации, утвержденных постановлением N 275.

а) копию свидетельства о рождении ребенка;

б) согласие ребенка, достигшего 10-летнего возраста, на усыновление;

в) согласие родителя(ей) ребенка на усыновление или документ, подтверждающий наличие одного из обстоятельств, при которых в соответствии с Семейным кодексом Российской Федерации усыновление ребенка допускается без согласия родителей;

г) заключение компетентного органа государства своего места жительства об обоснованности усыновления и о его соответствии интересам усыновляемого ребенка;



д) копию свидетельства о рождении усыновителя - при усыновлении ребенка лицом, не состоящим в браке;

е) копию свидетельства о браке усыновителей (усыновителя) - при усыновлении ребенка лицами (лицом), состоящими в браке;

ж) согласие другого супруга или документ, подтверждающий, что супруги прекратили семейные отношения, не проживают совместно более года и место жительства другого супруга неизвестно - при усыновлении ребенка одним из супругов;

з) медицинское заключение о состоянии здоровья усыновителей (усыновителя);

и) справку с места работы о занимаемой должности и заработной плате либо иной документ о доходах;

к) документ, подтверждающий право пользования жилым помещением или право собственности на жилое помещение;

л) заключение компетентного органа государства, гражданами которого являются усыновители (усыновитель) (при усыновлении ребенка лицами без гражданства - государства, в котором эти лица имеют постоянное место жительства), об условиях их жизни и о возможности быть усыновителями;

м) разрешение компетентного органа соответствующего государства на въезд усыновляемого ребенка в это государство и его постоянное жительство на территории этого государства (если усыновляемый ребенок и усыновители проживают в разных государствах);

н) документ компетентного органа государства, гражданином которого является кандидат в усыновители (удочерители), подтверждающий отсутствие в законодательстве государства, гражданином которого он является, признания союза, заключенного между лицами одного пола, браком (предоставляется в случае обращения лица, не состоящего в браке);

о) копию свидетельства или иного документа о прохождении подготовки кандидатов в усыновители (удочерители), оформленного в соответствии с требованиями, предъявляемыми законодательством иностранного государства к подобным документам;

п) копию программы, утвержденной в соответствии с требованиями, предъявляемыми законодательством иностранного государства, по которой проводилась подготовка кандидатов в усыновители (удочерители);

р) документ, подтверждающий право иностранной организации, выдавшей документ о прохождении подготовки кандидатов в усыновители (удочерители), осуществлять указанную подготовку граждан и выдавать соответствующий документ.

Документы, указанные в подпунктах "о" - "р" настоящего пункта, предоставляются за исключением случаев подачи заявления об усыновлении ребенка отчимом или мачехой, близкими родственниками ребенка, лицами, которые являются или являлись усыновителями и в отношении которых усыновление не было отменено, и лицами, которые являются или являлись опекунами, попечителями детей и которые не были отстранены от исполнения возложенных на них обязанностей.

В документе, указанном в подпункте "з" настоящего пункта, должно быть подтверждено отсутствие у усыновителей заболеваний, при наличии которых граждане в соответствии с законодательством Российской Федерации <1> не могут усыновить ребенка.

-----

<1> Перечень заболеваний, при наличии которых лицо не может усыновить (удочерить) ребенка, принять его под опеку (попечительство), взять в приемную или патронатную семью,

утвержденный постановлением Правительства Российской Федерации от 14 февраля 2013 г. N 117 (Собрание законодательства Российской Федерации, 2013, N 36, ст. 4577).

18. Документы, указанные в подпунктах "а" и "б" пункта 16 и подпунктах "г", "и" - "л" пункта 17 настоящего Регламента, принимаются к рассмотрению в течение года со дня их выдачи, документ, предусмотренный в подпункте "з" пункта 17 настоящего Регламента, - в течение 6 месяцев со дня выдачи. Документы, указанные в подпунктах "о" - "р" пункта 17 настоящего Порядка, не имеют срока действия.

Если законодательством иностранного государства предусмотрен иной срок действия документов, указанных в подпунктах "г", "и" - "л" пункта 17 настоящего Регламента, то они рассматриваются в течение срока, установленного законодательством соответствующего государства.

19. В документах, указанных в пунктах 15 - 17, не должно быть подчисток, приписок, зачеркнутых слов и иных исправлений, а также серьезных повреждений, наличие которых не позволяет однозначно истолковать их содержание.

20. Документы, выданные за пределами Российской Федерации, предоставляемые согласно пунктам 16 и 17 настоящего Регламента, представляются на государственном (официальном) языке соответствующего иностранного государства и должны быть легализованы в установленном порядке <1>, если иное не предусмотрено законодательством Российской Федерации или международным договором Российской Федерации, а также переведены на русский язык. При этом перевод удостоверяется в консульском учреждении или дипломатическом представительстве Российской Федерации в государстве места жительства гражданина либо нотариусом на территории Российской Федерации.

-----  
<1> Федеральный закон от 5 июля 2010 г. N 154-ФЗ "Консульский устав Российской Федерации" (Собрание законодательства Российской Федерации, 2010, N 28, ст. 3554; 2011, N 49, ст. 7064; 2012, N 47, ст. 6394; 2014, N 30, ст. 4268).

Исчерпывающий перечень документов,  
необходимых в соответствии с нормативными  
правовыми актами для предоставления государственной услуги,  
которые находятся в распоряжении государственных органов,  
органов местного самоуправления и иных органов, участвующих  
в предоставлении государственных или муниципальных услуг,  
и которые заявитель вправе представить  
по собственной инициативе

21. Документы, необходимые в соответствии с нормативными правовыми актами для предоставления государственной услуги, которые находятся в распоряжении государственных органов и которые заявитель вправе представить, отсутствуют.

22. Специалисты не вправе требовать от заявителя:

представления документов и информации или осуществления действий, представление или осуществление которых не предусмотрено нормативными правовыми актами, регулирующими отношения, возникающие в связи с предоставлением государственной услуги;

представления документов и информации, которые находятся в распоряжении органов, предоставляющих государственную услугу, иных государственных органов, органов местного самоуправления и организаций, за исключением документов, указанных в части 6 статьи 7 Федерального закона N 210-ФЗ.

Исчерпывающий перечень оснований для отказа

в приеме документов, необходимых для предоставления  
государственной услуги

23. Основанием для отказа в приеме документов для предоставления государственной услуги в части предоставления гражданам информации о детях, оставшихся без попечения родителей, из федерального банка данных о детях для передачи их на воспитание в семьи граждан является отсутствие у заявителя - гражданина Российской Федерации, документа, удостоверяющего личность.

24. Основания для отказа в приеме документов от заявителя - иностранного гражданина для предоставления государственной услуги в части выдачи предварительных разрешений на усыновление детей в случаях, предусмотренных законодательством Российской Федерации, отсутствуют.

Исчерпывающий перечень оснований для приостановления  
или отказа в предоставлении государственной услуги

25. Основанием для приостановления <1> предоставления государственной услуги в части предоставления гражданам информации о детях, оставшихся без попечения родителей, из федерального банка данных о детях для передачи их на воспитание в семьи граждан является неявка в Минобрнауки России заявителя - гражданина Российской Федерации, дважды получившего уведомление о поступлении в федеральный банк данных о детях новых сведений о детях, соответствующих его пожеланиям, для ознакомления со сведениями о детях.

-----

<1> Пункт 56 Порядка формирования, ведения и использования государственного банка данных о детях.

Основания для приостановления предоставления государственной услуги в части выдачи предварительных разрешений на усыновление детей в случаях, предусмотренных законодательством Российской Федерации, отсутствуют.

26. Основаниями для отказа в предоставлении государственной услуги в части предоставления гражданам информации о детях, оставшихся без попечения родителей, из федерального банка данных о детях для передачи их на воспитание в семьи граждан являются:

отсутствие среди представленных заявителем - гражданином Российской Федерации хотя бы одного из документов, предусмотренных пунктами 15 и 16 настоящего Регламента;

несоответствие содержания или оформления документов, представленных заявителем - гражданином Российской Федерации, требованиям, установленным пунктами 15, 16 и 18 - 20 настоящего Регламента.

Основаниями для отказа в предоставлении государственной услуги в части выдачи предварительных разрешений на усыновление детей в случаях, предусмотренных законодательством Российской Федерации, являются:

отсутствие среди представленных заявителем - иностранным гражданином хотя бы одного из документов, предусмотренных пунктом 17 настоящего Регламента;

несоответствие содержания или оформления документов, представленных заявителем - иностранным гражданином, требованиям, установленным пунктами 17 - 20 настоящего Регламента.

Перечень услуг, которые являются необходимыми  
и обязательными для предоставления государственной услуги,  
в том числе сведения о документах, выдаваемых  
организациями, участвующими в предоставлении

## государственной услуги

27. При предоставлении государственной услуги в части предоставления гражданам информации о детях, оставшихся без попечения родителей, из федерального банка данных о детях для передачи их на воспитание в семьи граждан специалист запрашивает факсимильной связью либо по защищенному каналу электронной связи соответствующего регионального оператора о возможности выдачи направления на посещение выбранного ребенка.

Порядок, размер и основания взимания государственной пошлины или иной платы, взимаемой за предоставление государственной услуги

28. Государственная услуга предоставляется без взимания государственной пошлины или иной платы.

Порядок, размер и основания взимания платы за предоставление услуг, которые являются необходимыми и обязательными для предоставления государственной услуги, включая информацию о методике расчета размера такой платы

29. Порядок, размер и основания взимания платы за предоставление услуг, которые являются необходимыми и обязательными для предоставления государственной услуги, методика расчета размера такой платы не предусмотрены.

Максимальный срок ожидания в очереди при подаче запроса о предоставлении государственной услуги

30. Максимальный срок ожидания в очереди при подаче заявления о предоставлении государственной услуги - 15 минут.

31. Максимальный срок ожидания в очереди при выдаче направления на посещение ребенка - 15 минут.

32. Максимальный срок ожидания при выдаче заявителю - иностранному гражданину предварительного разрешения на усыновление ребенка, гражданина Российской Федерации, постоянно проживающего за пределами территории Российской Федерации, в случаях, если усыновляемый ребенок или его родители, являющиеся гражданами Российской Федерации, никогда не проживали на территории Российской Федерации - 15 минут.

Срок и порядок регистрации запроса заявителя о предоставлении государственной услуги и услуги, предоставляемой организацией, участвующей в предоставлении государственной услуги, в том числе в электронной форме

33. Регистрация заявления о предоставлении государственной услуги осуществляется в установленном в Минобрнауки России порядке делопроизводства.

34. Регистрация заявления о предоставлении государственной услуги осуществляется в день поступления указанного заявления в Минобрнауки России.

Требования к помещениям, в которых предоставляется государственная услуга, к месту ожидания и приема заявителей, размещению и оформлению визуальной, текстовой и мультимедийной информации о порядке предоставления таких услуг

35. Помещения, в которых предоставляется государственная услуга, включающие помещения

для ожидания и приема заявителей, оборудуются стульями (креслами) и столами и обеспечиваются писчей бумагой и письменными принадлежностями.

Каждое рабочее место специалиста в помещении для приема заявителей оборудуется персональным компьютером с обеспеченным доступом к электронным справочно-правовым системам.

Визуальная, текстовая и мультимедийная информация о порядке предоставления государственной услуги размещается на информационном стенде, а также на Едином портале и Интернет-сайте.

Оформление визуальной, текстовой и мультимедийной информации о порядке предоставления государственной услуги должно соответствовать оптимальному зрительному и слуховому восприятию этой информации гражданами.

Абзацы пятый - седьмой утратили силу. - Приказ Минобрнауки России от 09.06.2016 N 694.

35.1. В соответствии с законодательством Российской Федерации в целях организации беспрепятственного доступа инвалидов к месту предоставления государственной услуги им обеспечиваются:

условия беспрепятственного доступа к объекту (зданию, помещению), в котором предоставляется государственная услуга, а также для беспрепятственного пользования транспортом, средствами связи и информации;

возможность самостоятельного передвижения по территории, на которой расположены объекты (здания, помещения), в которых предоставляется государственная услуга, а также входа в такие объекты и выхода из них, посадки в транспортное средство и высадки из него;

сопровождение инвалидов, имеющих стойкие расстройства функции зрения и самостоятельного передвижения;

надлежащее размещение оборудования и носителей информации, необходимых для обеспечения беспрепятственного доступа инвалидов к объектам (зданиям, помещениям), в которых предоставляется государственная услуга, с учетом ограничений их жизнедеятельности;

дублирование необходимой для инвалидов звуковой и зрительной информации, а также надписей, знаков и иной текстовой и графической информации знаками, выполненными рельефно-точечным шрифтом Брайля;

допуск сурдопереводчика и тифлосурдопереводчика;

оказание инвалидам помощи в преодолении барьеров, мешающих получению ими государственной услуги наравне с другими лицами.

(п. 35.1 введен Приказом Минобрнауки России от 09.06.2016 N 694)

#### Показатели доступности и качества государственной услуги

36. Показателями доступности и качества государственной услуги являются:

возможность получения заявителем информации о предоставляемой государственной услуге на Интернет-сайте и Едином портале;

доля заявителей, которым в течение отчетного периода на воспитание в семью был подобран ребенок, от общего числа заявителей, обратившихся за получением государственной услуги в течение отчетного периода;

отношение общего числа заявлений о предоставлении государственной услуги, зарегистрированных в течение отчетного периода, к количеству признанных обоснованными в этот

же период жалоб от заявителей о нарушении порядка и сроков предоставления государственной услуги;

отношение общего числа решений, принятых Минобрнауки России при предоставлении государственной услуги в течение отчетного периода, к количеству удовлетворенных в этот же период судами требований (исков, заявлений) об обжаловании решений Минобрнауки России, принятых при предоставлении государственной услуги.

37. Качество государственной услуги характеризуется:

полнотой ответов на все поставленные в обращении вопросы и принятием необходимых мер, направленных на восстановление или защиту нарушенных прав, свобод или законных интересов граждан в соответствии с законодательством Российской Федерации;

достоверностью предоставляемой гражданам информации о ходе рассмотрения обращения;

удобством и доступностью получения заявителями информации о порядке предоставления государственной услуги;

соблюдением сроков предоставления государственной услуги;

отсутствием жалоб на неправомерные решения и действия (бездействие) специалистов Минобрнауки России, предоставляющих государственную услугу.

Иные требования, в том числе учитывающие особенности предоставления государственной услуги в многофункциональных центрах предоставления государственных и муниципальных услуг и особенности предоставления государственной услуги в электронной форме

38. Возможность получения государственной услуги в многофункциональных центрах предоставления государственных и муниципальных услуг отсутствует.

III. Состав, последовательность и сроки выполнения административных процедур, требования к порядку их выполнения, в том числе особенности выполнения административных процедур в электронной форме

Исчерпывающий перечень административных процедур

39. Государственная услуга в части предоставления гражданам Российской Федерации информации о детях, оставшихся без попечения родителей, из федерального банка данных о детях для передачи их на воспитание в семьи граждан включает в себя следующие административные процедуры:

прием и регистрация заявления и документов;

рассмотрение документов заявителя - гражданина Российской Федерации по существу;

учет сведений о гражданах в федеральном банке данных о детях;

предоставление гражданам сведений о детях, содержащихся в федеральном банке данных о детях;

выдача направления на посещение ребенка.

Государственная услуга в части выдачи предварительных разрешений на усыновление детей в случаях, предусмотренных законодательством Российской Федерации, включает в себя

следующие административные процедуры:

прием и регистрация документов заявителя;

рассмотрение документов заявителя - иностранного гражданина по существу;

выдача предварительного разрешения.

40. Блок-схема последовательности действий при предоставлении государственной услуги приведена в приложении к настоящему Регламенту.

Предоставление гражданам информации о детях, оставшихся без попечения родителей, из федерального банка данных о детях для передачи их на воспитание в семьи граждан

#### Прием и регистрация заявления и документов

41. Основанием для начала административной процедуры по приему документов, указанных в пунктах 15 и 16 настоящего Регламента, от заявителя - гражданина Российской Федерации является предоставление гражданином документа, удостоверяющего его личность.

42. Документы предоставляются непосредственно специалисту. Регистрация документов осуществляется в установленном в Минобрнауки России порядке делопроизводства.

43. Критерием принятия решения о приеме заявления о предоставлении государственной услуги является наличие документа, удостоверяющего личность гражданина.

44. Специалист проверяет документ, устанавливающий личность заявителя - гражданина Российской Федерации.

Результатом административной процедуры является выдача гражданину расписки о приеме документов, содержащей фамилию, имя, отчество (при наличии) и дату приема документов.

45. Максимальный срок регистрации документов заявителя - гражданина Российской Федерации - в день предоставления документов заявителя при отсутствии оснований для отказа в приеме документов для получения государственной услуги, указанных в пункте 23 настоящего Регламента.

#### Рассмотрение документов заявителя гражданина Российской Федерации по существу

46. Основанием для начала административной процедуры является принятие специалистом документов заявителя - гражданина Российской Федерации.

47. Специалист проверяет соответствие представленных документов требованиям пунктов 15, 16 и 18 - 20 настоящего Регламента.

Максимальный срок рассмотрения документов заявителя - гражданина Российской Федерации - 10 рабочих дней с момента их регистрации в Минобрнауки России в установленном порядке.

48. В случае отсутствия у заявителя - гражданина Российской Федерации заявления о желании принять ребенка в свою семью или заполненной анкеты гражданина, или неправильного заполнения указанных документов специалист оказывает ему помощь при их заполнении.

49. При наличии оснований, предусмотренных пунктом 26 настоящего Регламента, специалист сообщает заявителю - гражданину Российской Федерации об отказе в предоставлении государственной услуги, разъясняет причины отказа и возвращает все представленные документы.

50. Информация об отказе в предоставлении государственной услуги сообщается заявителю - гражданину Российской Федерации письмом, оформленным в установленном в Минобрнауки России порядке делопроизводства, за подписью директора (заместителя директора) Департамента.

При наличии у специалиста адреса электронной почты заявителя копия указанного письма может быть направлена адресату по электронной почте.

51. Результатом административной процедуры является принятие решения:

о постановке на учет сведений о гражданине в федеральном банке данных о детях;

об отказе в постановке на учет сведений о гражданине в федеральном банке данных о детях.

52. При устранении причин отказа в предоставлении государственной услуги заявителем - гражданином Российской Федерации прием и регистрация заявления и документов осуществляются в порядке, установленном пунктами 41 - 45 настоящего Регламента.

#### Учет сведений о гражданах в федеральном банке данных о детях

53. Учет сведений о гражданах, в том числе заполнение разделов второго и третьего анкеты гражданина, ведется только в электронном виде с использованием программного обеспечения, предназначенного для ведения федерального банка данных о детях.

54. Основанием для начала административной процедуры является принятие решения о постановке на учет сведений о гражданине в федеральном банке данных о детях.

55. Специалист вносит сведения о гражданине, предусмотренные анкетой гражданина, в федеральный банк данных о детях в целях обеспечения доступа указанного гражданина к содержащейся в федеральном банке данных о детях информации о детях, оставшихся без попечения родителей, в течение всего срока предоставления гражданину государственной услуги.

56. Учет в федеральном банке данных о детях сведений о гражданине прекращается в случае:

принятия гражданином ребенка на воспитание в свою семью, за исключением случаев, если гражданин желает принять на воспитание в свою семью нескольких детей (до момента истечения срока действия заключения органа опеки и попечительства о возможности быть усыновителем или опекуном (попечителем));

предоставления гражданином заявления в письменной форме о прекращении учета сведений о нем в федеральном банке данных о детях;

изменения обстоятельств, которые предоставляли гражданину возможность принять ребенка на воспитание в свою семью;

смерти гражданина, желающего принять ребенка на воспитание в свою семью.

Прекращение учета сведений о гражданине в федеральном банке данных о детях производится на основании письменного указания директора (заместителя директора) Департамента.

57. Результатом административной процедуры является постановка сведений о гражданине, предусмотренных анкетой гражданина, в федеральный банк данных о детях.

#### Предоставление гражданам сведений о детях, содержащихся в федеральном банке данных о детях

58. Основанием для начала административной процедуры является постановка на учет сведений о гражданине в федеральный банк данных о детях.



59. Специалист предоставляет заявителю - гражданину Российской Федерации для ознакомления фотографии и раздел первый анкет детей, найденных в результате осуществления поиска в федеральном банке данных о детях, в соответствии с пожеланиями, указанными в анкете гражданина, и вносит информацию об ознакомлении гражданина с данной анкетой (номер анкеты гражданина, дату ознакомления) в федеральный банк данных о детях.

60. При согласии заявителя - гражданина Российской Федерации посетить ребенка, с анкетными данными которого он ознакомился, специалист запрашивает факсимильной связью либо по защищенному каналу электронной связи соответствующего регионального оператора информацию о возможности выдачи направления на посещение выбранного ребенка и о состоянии его здоровья на текущий момент (далее - запрос о возможности выдачи направления).

61. Максимальный срок направления запроса о возможности выдачи направления - 3 рабочих дня с момента выбора гражданином ребенка.

62. Региональный оператор не позднее 3 рабочих дней со дня получения запроса Минобрнауки России:

факсимильной связью либо по защищенному каналу электронной связи направляет ответ Минобрнауки России;

актуализирует информацию о ребенке в государственном банке данных о детях.

63. В случае поступления от регионального оператора информации о том, что направление на посещение выбранного заявителем - гражданином Российской Федерации ребенка в установленном законодательством порядке не может быть выдано, специалист информирует об этом гражданина и при согласии заявителя - гражданина Российской Федерации посетить другого ребенка, с анкетными данными которого он ознакомился, специалист направляет в порядке, установленном пунктами 60 и 61 настоящего Регламента, соответствующему региональному оператору запрос о возможности выдачи направления на посещение ребенка.

64. При поступлении в Минобрнауки России заявления гражданина Российской Федерации в произвольной форме о дальнейшем поиске ребенка (детей), соответствующего(их) его пожеланиям, в случае отсутствия сведений о таком ребенке (детях) в федеральном банке данных о детях специалист не реже одного раза в месяц письменно (посредством почтовой связи, либо факсимильной связи, либо электронной почты) уведомляет гражданина о поступлении в федеральный банк данных о детях новых анкет детей, содержащих сведения, которые соответствуют его пожеланиям, по установленной форме, или об отсутствии таких сведений.

Письмо с уведомлением гражданина оформляется в установленном в Минобрнауки России порядке делопроизводства и подписывается директором (заместителем директора) Департамента.

Максимальный срок подготовки указанного письма - 30 календарных дней с даты поступления в Минобрнауки России заявления гражданина Российской Федерации либо 30 календарных дней с даты направления предыдущего уведомления.

65. Гражданин в течение 10 рабочих дней со дня получения уведомления о наличии в федеральном банке данных о детях сведений о ребенке (детях), соответствующих его пожеланиям, может явиться в Минобрнауки России для ознакомления с информацией о данном ребенке (детях).

Указанный срок может быть продлен, если гражданин в течение 10 рабочих дней со дня получения уведомления проинформирует Минобрнауки России об основаниях, препятствующих ему ознакомиться с информацией о ребенке (детях) (к примеру, болезнь, служебная командировка).

66. Если гражданин, дважды получив уведомление о результатах поиска ребенка, не явился в Минобрнауки России, на основании пункта 25 настоящего Регламента, поиск ребенка для данного гражданина приостанавливается.

Приостановление поиска ребенка (детей), соответствующего пожеланиям гражданина, производится на основании письменного указания директора (заместителя директора) Департамента.

Возобновление поиска ребенка (детей), соответствующего пожеланиям гражданина, осуществляется на основании соответствующего письменного заявления гражданина при условии отсутствия оснований для прекращения учета сведений о гражданине в государственном банке данных о детях.

67. При ознакомлении гражданина со сведениями о детях и согласии или отказе гражданина посетить указанного ребенка специалист предлагает гражданину заполнить заявление об ознакомлении со сведениями о ребенке (детях), подлежащем(их) устройству в семью граждан <1>.

-----

<1> Приложение N 7 к Порядку формирования государственного банка данных о детях.

---

КонсультантПлюс: примечание.

Письмом Минобрнауки России от 08.10.2015 N ВК-2569/07 направлены Методические рекомендации по созданию и размещению в сети Интернет и средствах массовой информации видеосюжетов о детях, оставшихся без попечения родителей, а также иной производной информации указанной категории детей с целью реализации права детей жить и воспитываться в семье.

---

68. Специалисты используют производную информацию о детях, оставшихся без попечения родителей, для распространения посредством опубликования в средствах массовой информации или иным способом в целях информирования населения Российской Федерации о детях, оставшихся без попечения родителей и подлежащих устройству на воспитание в семье.

После занесения сведений о ребенке, оставшемся без попечения родителей, в федеральный банк данных о детях специалист передает производную информацию, содержащую специальный код анкеты указанного ребенка для размещения на Интернет-сайте, его фотографию, имя, начальную букву фамилии, пол, возраст, цвет волос и глаз, наличие братьев и сестер, особенности характера, возможные формы устройства на воспитание в семью, а также контактную информацию регионального оператора, к которому может обратиться гражданин для получения сведений о ребенке.

Максимальный срок для опубликования производной информации о детях, оставшихся без попечения родителей, - 15 рабочих дней с момента занесения сведений об указанных детях в федеральный банк данных о детях.

69. Результатом административной процедуры является письменное согласие гражданина на посещение выбранного ребенка и поступление от регионального оператора информации о возможности выдачи направления.

#### Выдача направления на посещение ребенка

70. Основанием для начала административной процедуры является письменное согласие гражданина на посещение выбранного ребенка и поступление от регионального оператора информации о возможности выдачи направления.

71. Специалист выдает лично гражданину направление на посещение ребенка, оставшегося без попечения родителей, по установленной форме <1> и информирует об этом регионального оператора по месту фактического нахождения ребенка, высылая ему второй экземпляр направления на посещение ребенка.

-----

<1> Приложение N 8 к Порядку формирования государственного банка данных о детях.

Максимальный срок подготовки указанного направления - 3 рабочих дня с момента получения письменного согласия гражданина на посещение выбранного ребенка и информации регионального оператора о возможности выдачи направления.

Направление на посещение ребенка действительно в течение 10 рабочих дней с даты его выдачи.

Максимальный срок информирования регионального оператора - 3 рабочих дня с момента выдачи направления на посещение ребенка, оставшегося без попечения родителей.

Отметка о получении гражданином направления на посещение ребенка (подпись гражданина и дата получения направления) проставляется гражданином на копии направления на посещение ребенка, которая хранится вместе с документами гражданина.

72. Количество детей, направления на посещение которых одновременно выдаются гражданину, не может превышать количество детей, указанных в заявлении гражданина о желании принять ребенка (детей) на воспитание в свою семью и с просьбой ознакомить с находящимися в государственном банке данных о детях сведениями о детях, соответствующими его пожеланиям.

Гражданину выдается отдельное направление на посещение каждого выбранного ребенка.

Если гражданин изъявил желание посетить оставшихся без попечения родителей детей, являющихся братьями (сестрами) и находящихся в одном учреждении, гражданину выдается одно направление на посещение всех названных детей.

Срок действия направления на посещение ребенка может быть продлен при наличии оснований, препятствующих гражданину посетить ребенка в установленный срок (к примеру, болезнь, служебная командировка, введение ограничительных мероприятий (карантина) в организации для детей-сирот и детей, оставшихся без попечения родителей), и письменного заявления гражданина с обоснованием причин невозможности посетить ребенка, составленное в произвольной форме и представленного в течение 10 рабочих дней со дня выдачи направления на посещение ребенка.

Основанием для продления срока действия направления на посещение ребенка является письменное заявление гражданина, составленное в произвольной форме, с обоснованием причин невозможности посетить ребенка в установленный срок.

Продление срока действия направления на посещение ребенка не может превышать 10 рабочих дней и оформляется отдельным документом по установленной форме <1> в порядке делопроизводства Минобрнауки России и подписывается директором (заместителем директора) Департамента. Период времени, на который продлевается срок действия направления на посещение ребенка, определяется индивидуально в каждом конкретном случае исходя из оснований, препятствующих гражданину посетить ребенка в установленный срок.

-----

<1> Приложение N 9 к Порядку формирования государственного банка данных о детях.

Специалист информирует соответствующего регионального оператора о продлении срока действия направления на посещение ребенка.

73. Гражданин обязан в установленный для посещения ребенка, оставшегося без попечения родителей, срок проинформировать Минобрнауки России о принятом им решении по результатам посещения ребенка письменно по установленной форме <1>.

-----

<1> Приложение N 10 к Порядку формирования государственного банка данных о детях.

74. При отказе гражданина принять на воспитание в свою семью ребенка по результатам его посещения гражданин имеет право получить направление на посещение другого ребенка в порядке, установленном пунктами 70 - 73 настоящего Регламента.

Выдача предварительных разрешений на усыновление  
детей в случаях, предусмотренных законодательством  
Российской Федерации

Прием и регистрация документов заявителя

75. Основанием для начала административной процедуры является поступление в Минобрнауки России документов заявителя - иностранного гражданина.

76. Результатом административной процедуры является регистрация документов заявителя - иностранного гражданина в установленном в Минобрнауки России порядке делопроизводства.

Рассмотрение документов заявителя - иностранного  
гражданина по существу

77. Основанием для начала административной процедуры является регистрация в Минобрнауки России документов заявителя - иностранного гражданина, указанных в пункте 17 настоящего Регламента.

78. Специалист проверяет соответствие представленных документов требованиям пунктов 18 - 20 настоящего Регламента.

Максимальный срок рассмотрения документов заявителя - 10 рабочих дней с момента их регистрации в Минобрнауки России в установленном порядке.

79. При наличии оснований, предусмотренных пунктом 26 настоящего Регламента, специалист сообщает заявителю либо в соответствующее консульское учреждение Российской Федерации об отказе в предоставлении государственной услуги, разъясняет причины отказа и возвращает представленные документы.

80. Информация об отказе в предоставлении государственной услуги сообщается заявителю - иностранному гражданину либо в соответствующее консульское учреждение Российской Федерации письмом, оформленным в установленном в Минобрнауки России порядке делопроизводства за подписью директора (заместителя директора) Департамента.

При наличии у специалиста адреса электронной почты заявителя - иностранного гражданина либо соответствующего консульского учреждения Российской Федерации копия указанного письма может быть направлена адресату по электронной почте.

81. При устранении причин отказа в предоставлении государственной услуги заявителем - иностранным гражданином прием документов заявителя - иностранного гражданина осуществляется в порядке, установленном пунктами 75 и 76 настоящего Регламента.

Выдача предварительного разрешения

82. Основанием для начала административной процедуры является соответствие представленных документов требованиям пунктов 17 - 20 настоящего Регламента.

Предварительное разрешение на усыновление ребенка, являющегося гражданином Российской Федерации, оформляется в установленном в Минобрнауки России порядке делопроизводства и подписывается заместителем Министра образования и науки Российской Федерации.

Максимальный срок оформления и подписания предварительного разрешения на усыновление ребенка, являющегося гражданином Российской Федерации, - 15 рабочих дней с момента их регистрации в Минобрнауки России в установленном порядке.

83. Предварительное разрешение на усыновление ребенка, гражданина Российской Федерации, может быть:

выдано лично заявителю - иностранному гражданину или доверенному лицу заявителя - иностранного гражданина при наличии нотариально удостоверенной доверенности;

направлено заявителю - иностранному гражданину либо в соответствующее консульское учреждение Российской Федерации почтовой связью.

При наличии у специалиста адреса электронной почты либо номера факса заявителя - иностранного гражданина копия предварительного разрешения может быть направлена заявителю - иностранному гражданину либо в соответствующее консульское учреждение Российской Федерации по электронной почте либо факсу.

84. Результатом административной услуги является выдача предварительного разрешения на усыновление ребенка, являющегося гражданином Российской Федерации, либо обоснованный отказ в выдаче предварительного разрешения.

#### IV. Формы контроля за предоставлением государственной услуги

Порядок осуществления текущего контроля за соблюдением и исполнением ответственными должностными лицами положений Регламента и иных нормативных правовых актов, устанавливающих требования к предоставлению государственной услуги, а также принятием ими решений

85. Контроль за исполнением установленных настоящим Регламентом административных процедур осуществляется должностными лицами Минобрнауки России, ответственными за организацию работы по предоставлению государственной услуги.

86. Специалисты, участвующие в предоставлении государственной услуги, несут персональную ответственность за полноту и качество предоставления государственной услуги, за соблюдение и исполнение положений настоящего Регламента и иных нормативных правовых актов, устанавливающих требования к предоставлению государственной услуги.

87. Ответственность специалистов, участвующих в предоставлении государственной услуги, устанавливается в их должностных регламентах в соответствии с требованиями законодательных и иных нормативных правовых актов Российской Федерации.

88. Текущий контроль за полнотой и качеством предоставления государственной услуги, за соблюдением специалистами, участвующими в предоставлении государственной услуги, положений настоящего Регламента и иных нормативных правовых актов, устанавливающих требования к предоставлению государственной услуги (далее - контроль), осуществляется должностными лицами Минобрнауки России, ответственными за организацию работы по предоставлению государственной услуги (далее - должностные лица, ответственные за организацию предоставления государственной услуги).

Порядок и периодичность осуществления плановых и внеплановых проверок полноты и качества предоставления государственной услуги, в том числе порядок и формы контроля за полнотой и качеством предоставления государственной услуги

89. Текущий контроль осуществляется как в плановом порядке, так и путем проведения внеплановых контрольных мероприятий.

90. Текущий контроль осуществляется путем проведения должностными лицами, ответственными за организацию предоставления государственной услуги, проверок полноты и качества предоставления государственной услуги, соблюдения и исполнения положений настоящего Регламента, иных нормативных правовых актов Российской Федерации, выявления и обеспечения устранения выявленных нарушений, рассмотрения, принятия решений и подготовки ответов на обращения заявителей, содержащие жалобы на действия (бездействие) специалистов, участвующих в предоставлении государственной услуги.

Периодичность осуществления текущего контроля устанавливается планами работы Минобрнауки России, утверждаемыми Министром образования и науки Российской Федерации.

Ответственность должностных лиц Минобрнауки России за решения и действия (бездействие), принимаемые (осуществляемые) ими в ходе предоставления государственной услуги

91. Должностные лица, ответственные за организацию предоставления государственной услуги, несут персональную ответственность за предоставление государственной услуги в соответствии с настоящим Регламентом и иными нормативными правовыми актами, устанавливающими требования к предоставлению государственной услуги, за обеспечение полноты и качества предоставления государственной услуги.

Положения, характеризующие требования к порядку и формам контроля за предоставлением государственной услуги

92. Устанавливаются следующие требования к порядку и формам проведения контроля:  
проведение текущего контроля в форме плановых и внеплановых проверок;  
проведение планового контроля не реже двух раз в год.

В ходе планового контроля проводятся комплексные и тематические проверки. При проведении комплексной проверки рассматривается предоставление государственной услуги в целом, при проведении тематической проверки - вопросы, связанные с исполнением определенной административной процедуры.

93. По результатам проведенных проверок в случае выявления нарушений положений настоящего Регламента действиями (бездействием) специалистов, участвующих в предоставлении государственной услуги, виновные лица привлекаются к ответственности в порядке, установленном законодательством Российской Федерации.

V. Досудебное (внесудебное) обжалование заявителем решений и действий (бездействия) Минобрнауки России, должностного лица Минобрнауки России либо федерального государственного гражданского служащего Минобрнауки России

94. Заявитель имеет право подать жалобу на решение и (или) действие (бездействие) Минобрнауки России, должностного лица Минобрнауки России либо федерального государственного гражданского служащего Минобрнауки России при предоставлении государственной услуги (далее - жалоба).

95. Предметом жалобы являются в том числе следующие действия (бездействие) и решения:

1) нарушение срока регистрации заявления о предоставлении государственной услуги и прилагаемых к нему документов;

2) нарушение срока предоставления государственной услуги;

3) требование у заявителя документов, не предусмотренных нормативными правовыми актами Российской Федерации для предоставления государственной услуги;

4) отказ в приеме у заявителя документов, предоставление которых предусмотрено нормативными правовыми актами Российской Федерации, для предоставления государственной услуги;

5) отказ в предоставлении государственной услуги, если основания отказа не предусмотрены федеральными законами и принятыми в соответствии с ними иными нормативными правовыми актами Российской Федерации;

6) требование с заявителя при предоставлении государственной услуги платы, не предусмотренной нормативными правовыми актами Российской Федерации;

7) отказ Минобрнауки России, должностного лица Минобрнауки России в исправлении допущенных опечаток и (или) ошибок в выданных в результате предоставления государственной услуги документах либо нарушение установленного срока таких исправлений.

96. Жалоба подается в Минобрнауки России в письменной форме на бумажном носителе, в том числе при личном приеме заявителя, или в электронном виде.

97. В случае если жалоба подается через представителя заявителя, также представляется документ, подтверждающий полномочия на осуществление действий от имени заявителя. В качестве документа, подтверждающего полномочия на осуществление действий от имени заявителя, может быть представлена:

а) оформленная в соответствии с законодательством Российской Федерации доверенность (для физических лиц);

б) оформленная в соответствии с законодательством Российской Федерации доверенность, заверенная печатью заявителя и подписанная руководителем заявителя или уполномоченным этим руководителем лицом (для юридических лиц);

в) копия решения о назначении или об избрании либо приказа о назначении физического лица на должность, в соответствии с которым такое физическое лицо обладает правом действовать от имени заявителя без доверенности.

98. Прием жалоб в письменной форме осуществляется в экспедиции Минобрнауки России.

Жалоба в письменной форме может быть также направлена по почте.

В случае подачи жалобы при личном приеме заявитель представляет документ, удостоверяющий его личность в соответствии с законодательством Российской Федерации.

В электронном виде жалоба может быть подана заявителем посредством официального сайта Минобрнауки России или Единого портала.

При подаче жалобы в электронном виде документы, указанные в пункте 97 Регламента, могут быть представлены в форме электронных документов, подписанных электронной подписью, вид которой предусмотрен законодательством Российской Федерации, при этом документа, удостоверяющего личность заявителя, не требуется.

99. Жалоба должна содержать:

а) наименование органа, предоставляющего государственную услугу, специалиста, предоставляющего государственную услугу, либо федерального государственного гражданского служащего, решения и действия (бездействие) которых обжалуются;

б) фамилию, имя, отчество (при наличии), сведения о месте жительства заявителя - физического лица либо наименование, сведения о месте нахождения заявителя - юридического лица, а также номер (номера) контактного телефона, адрес (адреса) электронной почты (при наличии) и почтовый адрес, по которым должен быть направлен ответ заявителю;

в) сведения об обжалуемых решениях и действиях (бездействии) Минобрнауки России, должностного лица Минобрнауки России либо федерального государственного гражданского служащего Минобрнауки России;

г) доводы, на основании которых заявитель не согласен с решением и действиями (бездействием) Минобрнауки России, должностного лица Минобрнауки России либо федерального государственного гражданского служащего. Заявителем могут быть представлены документы (при наличии), подтверждающие доводы заявителя, либо их копии.

100. В случае если принятие решения по жалобе не входит в компетенцию Минобрнауки России, в течение 3 рабочих дней со дня ее регистрации Минобрнауки России направляет жалобу в уполномоченный на ее рассмотрение орган и в письменной форме информирует заявителя о перенаправлении жалобы. При этом срок рассмотрения жалобы исчисляется со дня регистрации жалобы в уполномоченном на ее рассмотрение органе.

101. Жалоба, поступившая в Минобрнауки России, подлежит рассмотрению уполномоченным на рассмотрение жалоб должностным лицом Минобрнауки России (далее - уполномоченное на рассмотрение жалоб должностное лицо).

102. Уполномоченными на рассмотрение жалоб должностными лицами являются:

при рассмотрении жалобы на действие (бездействие) федерального государственного гражданского служащего - заместитель директора Департамента;

при рассмотрении жалобы на решение и (или) действие (бездействие) заместителя директора Департамента - директор Департамента;

при рассмотрении жалобы на решение и (или) действие (бездействие) директора Департамента - заместитель Министра образования и науки Российской Федерации, к компетенции которого отнесены вопросы предоставления государственной услуги;

при рассмотрении жалобы на решение и (или) действие (бездействие) заместителя Министра образования и науки Российской Федерации - Министр образования и науки Российской Федерации.

103. Уполномоченное на рассмотрение жалоб должностное лицо обеспечивает:

а) прием и рассмотрение жалоб;

б) направление жалоб в уполномоченный на их рассмотрение орган в соответствии с пунктом 100 настоящего Регламента.

104. В случае установления в ходе или по результатам рассмотрения жалобы признаков состава административного правонарушения, предусмотренного статьей 5.63 Кодекса Российской Федерации об административных правонарушениях, или признаков состава преступления должностное лицо, уполномоченное на рассмотрение жалоб, незамедлительно направляет соответствующие материалы в органы прокуратуры <1>.

-----

<1> Пункт 13 Правил подачи и рассмотрения жалоб на решения и действия (бездействие) федеральных органов исполнительной власти и их должностных лиц, федеральных государственных служащих, должностных лиц государственных внебюджетных фондов Российской Федерации, а также Государственной корпорации по атомной энергии "Росатом" и ее



должностных лиц, утвержденных постановлением Правительства Российской Федерации от 16 августа 2012 г. N 840 (Собрание законодательства Российской Федерации, 2012, N 35, ст. 4829; 2014, N 50, ст. 7113).

105. Жалоба, поступившая в Минобрнауки России, подлежит регистрации не позднее следующего рабочего дня со дня ее поступления. Жалоба рассматривается в течение 15 рабочих дней со дня ее регистрации, если более короткие сроки рассмотрения жалобы не установлены Минобрнауки России.

В случае обжалования отказа Минобрнауки России, специалиста Минобрнауки России в приеме документов у заявителя либо в исправлении допущенных опечаток и (или) ошибок или в случае обжалования нарушения установленного срока таких исправлений жалоба рассматривается в течение 5 рабочих дней со дня ее регистрации.

106. Оснований для приостановления рассмотрения жалобы законодательством Российской Федерации не предусмотрено.

107. По результатам рассмотрения жалобы Минобрнауки России принимает одно из следующих решений:

1) удовлетворяет жалобу, в том числе в форме отмены принятого решения, исправления допущенных Минобрнауки России опечаток и (или) ошибок в выданных в результате предоставления государственной услуги документах, возврата заявителю денежных средств, взимание которых не предусмотрено нормативными правовыми актами Российской Федерации, а также в иных формах, предусмотренных законодательством Российской Федерации;

2) отказывает в удовлетворении жалобы.

108. При удовлетворении жалобы Минобрнауки России принимает исчерпывающие меры по устранению выявленных нарушений, в том числе по выдаче заявителю результата государственной услуги, не позднее 5 рабочих дней со дня принятия решения, указанного в пункте 107 настоящего Регламента, если иное не установлено законодательством Российской Федерации.

109. Ответ по результатам рассмотрения жалобы подписывается уполномоченным на рассмотрение жалоб должностным лицом.

110. Ответ по результатам рассмотрения жалобы направляется заявителю не позднее дня, следующего за днем принятия решения, указанного в пункте 107 настоящего Регламента, в письменной форме.

По желанию заявителя ответ по результатам рассмотрения жалобы может быть представлен не позднее дня, следующего за днем принятия решения, указанного в пункте 107 настоящего Регламента, в форме электронного документа, подписанного электронной подписью уполномоченного на рассмотрение жалоб должностного лица, вид которой установлен законодательством Российской Федерации.

111. В ответе по результатам рассмотрения жалобы указываются:

а) наименование органа, предоставляющего государственную услугу, рассмотревшего жалобу, должность, фамилия, имя, отчество (при наличии) его должностного лица, принявшего решение по жалобе;

б) номер, дата, место принятия решения, включая сведения о должностном лице, решение или действие (бездействие) которого обжалуется;

в) фамилия, имя, отчество (при наличии) или наименование заявителя;

г) основания для принятия решения по жалобе;

д) принятое по жалобе решение;

е) в случае, если жалоба признана обоснованной, - сроки устранения выявленных нарушений, в том числе срок предоставления результата государственной услуги;

ж) сведения о порядке обжалования принятого по жалобе решения.

112. Минобрнауки России отказывает в удовлетворении жалобы в следующих случаях:

а) наличие вступившего в законную силу решения суда, арбитражного суда по жалобе о том же предмете и по тем же основаниям;

б) подача жалобы лицом, полномочия которого не подтверждены в порядке, установленном законодательством Российской Федерации;

в) наличие решения по жалобе, принятого ранее в отношении того же заявителя и по тому же предмету жалобы.

113. Минобрнауки России вправе оставить жалобу без ответа в следующих случаях:

а) наличие в жалобе нецензурных либо оскорбительных выражений, угроз жизни, здоровью и имуществу должностного лица, а также членов его семьи;

б) отсутствие возможности прочитать какую-либо часть текста жалобы, фамилию, имя, отчество (при наличии) и (или) почтовый адрес заявителя, указанные в жалобе.

114. Заявитель имеет право обжаловать решение Минобрнауки России по жалобе в досудебном (внесудебном) порядке.

Обжалование решения Минобрнауки России по жалобе (далее - обжалование) подается непосредственно Министру образования и науки Российской Федерации.

Подача и рассмотрение обжалования осуществляются в порядке и в сроки, предусмотренные настоящим разделом при подаче и рассмотрении жалобы, при этом обжалование рассматривается непосредственно Министром образования и науки Российской Федерации.

По результатам рассмотрения обжалования Министр образования и науки Российской Федерации принимает одно из следующих решений:

удовлетворяет жалобу;

отказывает в удовлетворении жалобы.

115. Решение по жалобе, принятое Министром образования и науки Российской Федерации, может быть обжаловано в судебном порядке.

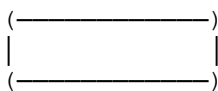
116. Заявитель имеет право на получение информации и документов, необходимых для обоснования и рассмотрения жалобы.

117. Порядок подачи и рассмотрения жалобы размещается на информационных стендах, на официальном сайте Минобрнауки России и Едином портале.

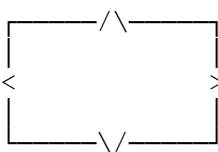
Приложение  
к Административному регламенту  
предоставления Министерством  
образования и науки Российской  
Федерации государственной услуги  
по предоставлению гражданам  
информации о детях, оставшихся  
без попечения родителей,  
из федерального банка данных  
о детях, оставшихся без попечения  
родителей, для передачи  
их на воспитание в семьи  
граждан, выдаче предварительных  
разрешений на усыновление  
(удочерение) детей в случаях,  
предусмотренных законодательством  
Российской Федерации  
от " \_\_ " \_\_\_\_\_ 2015 г. N \_\_\_\_

БЛОК-СХЕМА ПРЕДОСТАВЛЕНИЯ ГОСУДАРСТВЕННОЙ УСЛУГИ

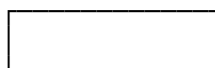
УСЛОВНЫЕ ОБОЗНАЧЕНИЯ:



Начало предоставления государственной услуги

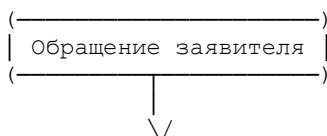


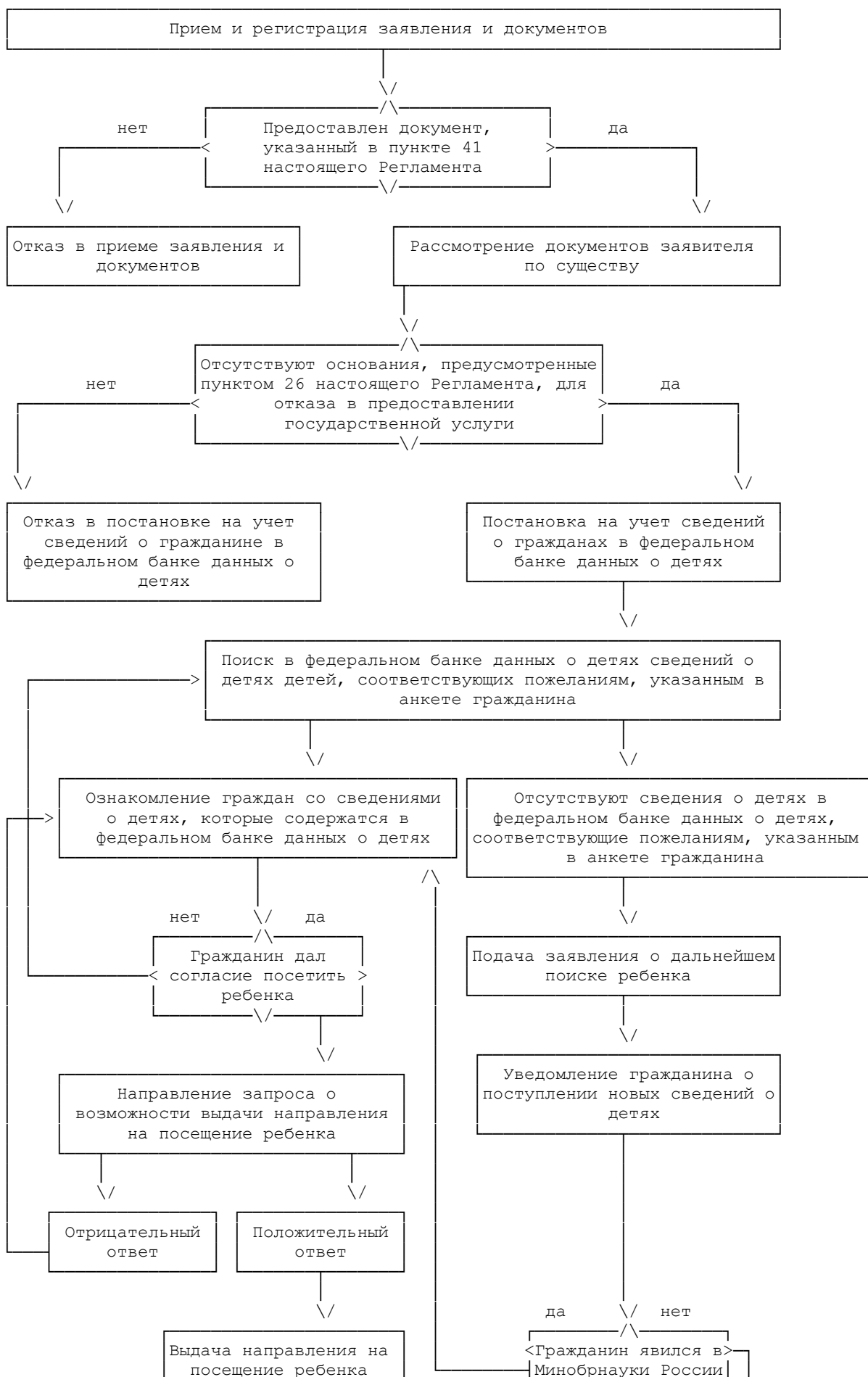
Ситуация выбора, принятия решения



Операция, действие, мероприятие

I. Последовательность административных действий  
при предоставлении государственной услуги в части  
предоставления гражданам информации о детях, оставшихся  
без попечения родителей, из федерального банка данных  
о детях, оставшихся без попечения родителей, для передачи  
их на воспитание в семьи граждан





Если гражданин, дважды получив уведомление о результатах поиска ребенка, не явился в Минобрнауки России, поиск ребенка для данного гражданина приостанавливается

**II. Последовательность административных действий при предоставлении государственной услуги в части выдачи предварительных разрешений на усыновление (удочерение) детей в случаях, предусмотренных законодательством Российской Федерации**

